

RAPPORT D'ACTIVITÉ 2024

Assemblée Générale
du 21 mars 2025

Association le P.a.r.c - www.leparc.org - asso@leparc.org - Rapport d'activité 2024



RAPPORT D'ACTIVITÉ 2024

SOMMAIRE

RAPPORT MORAL --- PAGE 3

AXE 1 : DYNAMIQUE COLLECTIVE --- PAGE 5

FAIRE VIVRE ET MONTER EN COMPÉTENCE LE COLLECTIF

Cet axe comprend les actions:

- le **pilotage associatif** (Bureau, Conseil d'Administration, commissions de travail)
- les **Groupes d'Intérêt Thématique** gérés par les bénévoles (forêt jardin, semences, cuisine, glanage).
- les **expérimentations techniques**, tests suivis et capitalisés menés par l'équipe salariée et bénévoles sur les méthodes de cultures écologiques et la cuisine locale.

AXE 2 : DÉCOUVERTE, SENSIBILISATION --- PAGE 12

L'ÉTONNEMENT ET LE PLAISIR POUR FAVORISER LA CURIOSITÉ ALIMENTAIRE

Cet axe comprend:

- l'**EVS (Espace de Vie Sociale - agrément CAF)**, animations hebdomadaires et mensuelles se déroulant au Jardin Ressource et différents lieux du territoire (les RDV du P.a.r.c)
- les **représentations et conférences**
- les **événements grand public**
- les **actions de sensibilisation ponctuelles** au Jardin Ressource ou sur le territoire (écoles, centres de loisirs, entreprises, accueil de groupes...)

AXE 3 : ACCOMPAGNEMENTS --- PAGE 18

ACCOMPAGNER DES STRUCTURES À CONCEVOIR ET RÉALISER LEURS PROJETS ALIMENTAIRES, PÉDAGOGIQUES ET COLLECTIFS

Cet axe comprend:

- les **accompagnements «Jardins nourriciers collectifs et pédagogiques»** (en conception et/ou en suivi long)
- les **accompagnements «Cuisine locale de saison»** (en conception et/ou en suivi long)
- les **accompagnements «essaimage»** (immersions programmes)

AXE 4 : ADMINISTRATION --- PAGE 25

DONNER LES MOYENS D'AGIR - ASSURER L'AVENIR ET L'ÉVOLUTION DES ACTIONS

Cet axe comprend:

- La **recherche et le développement du P.a.r.c**
- Les projets de territoire avec **nos partenaires**
- La comptabilité, le service RH et la communication

RAPPORT MORAL



Cette année 2024 a été marquée par un fort engagement général sur l'avenir de l'association. Ce fut une année pour réfléchir, questionner notre fonctionnement, évoluer et se projeter dans l'avenir.

Tout d'abord, des membres du Conseil d'administration ont dédié près de 8 jours sur la structuration et l'avenir de l'association dans le cadre d'un DLA (Dispositif Local d'Accompagnement). Ce fut une phase importante de questionnements, de ré-interrogation sur l'essence, les valeurs du P.a.r.c. Le CA a fait le choix d'y intégrer l'ensemble de l'équipe salariée pour se ré-ancrer collectivement dans les fondamentaux. Cela nous a permis de fixer 3 orientations stratégiques et des objectifs opérationnels pour 2025-2028. Ainsi, une feuille de route a été créée autour de trois points:

- affirmer le rôle du Jardin Ressource au cœur de l'action de l'association
- développer l'essaimage, la transmission et positionner le P.a.r.c comme une structure d'accompagnement
- renforcer le modèle socio-économique pour assurer la pérennisation de la structure

Pendant que certains se questionnent et structurent l'avenir, d'autres se mobilisent sur le terrain et nous remarquons une augmentation continue du nombre d'adhérents et d'implication bénévole au Jardin Ressource : on se réjouit du fait que les personnes (re)viennent et se retrouvent au jardin, même si cela nécessite aussi un peu plus d'encadrement de la part des salariés. (chiffres sur projection)

En dehors du Jardin Ressource, les accompagnements de jardins nourriciers, collectifs et pédagogiques évoluent fortement en 2024. Fin 2023, une direction donnée par le CA a été de développer l'autonomie des structures accompagnées et ainsi éviter la dépendance à notre équipe du P.a.r.c, limiter les quantités de déplacements et l'agrandissement de l'équipe salariée de jardiniers. Depuis notre création, nous avons exploré avec nos partenaires différentes façons de produire une alimentation de façon collective, ces jardins fonctionnent ! En 2024, nous avons exploré les manières de rendre autonomes les structures porteuses. Cette démarche a engendré la création de 4 emplois sur le territoire ! Cela ne s'est pas fait simplement, nous avons eu besoin de former ces salariés et ainsi nous explorons la formation professionnelle sur de nouveaux métiers !

Le partenariat avec la Fabrique de Territoire nous a d'ailleurs permis de lancer la coopération avec le GRETA d'Auxerre dans le cadre d'un financement européen et régional, appelé projet Definov. Ce dernier a pour objectif de rapprocher les organismes de formation et les tiers lieux afin d'innover dans la formation professionnelle sur les métiers de la transition écologique, ce qui est tout à fait cohérent avec les besoins de personnes formées dans les jardins accompagnés.

Côté cuisine, nos programmes font leurs preuves auprès de publics fragiles. Les structures partenaires témoignent de la richesse de nos actions pour favoriser la confiance en soi, la sociabilisation, le plaisir de manger, de découvrir des lieux et des personnes. Elles facilitent également le suivi des publics pour les travailleurs sociaux. Les programmes cuisine trouvent aussi leur public parmi nos adhérents et le grand public. Les retours sont très positifs de la part des participants, il y a une réelle demande pour que les actions cuisine perdurent. Il faudra en 2025 trouver des solutions pour pouvoir les pérenniser financièrement dans un contexte économique incertain.

2024 fut aussi une année de défi : il fallait maintenir les activités du quotidien tout en dédiant beaucoup de temps bénévole et salarié pour se projeter dans les 5-10 ans à venir. Ce qui a gé-



né parfois des périodes denses de réflexions et de doutes.

Cela correspond aussi à une nécessaire mise au point pour « évoluer sans perdre notre âme ». Cette année témoigne de la richesse de l'intelligence collective nécessaire pour avancer. On en ressort plus fort, avec une vision plus claire, fédératrice, collective et des ressources pour l'avenir.

2024 est la première année où le résultat est négatif

En début d'année, nous avons fait des choix stratégiques pour se préparer à de nouveaux enjeux de développement, en missionnant un expert comptable ou en recrutant un poste structurant pour l'avenir avant d'avoir les retombées économiques. De plus, nous avons commencé à passer le relais sur nos partenaires « historiques » (Guédelon et la Côte Saint Jacques).

Nous avons également des charges 2022 et 2023 sur la participation à Uniformation qui n'avait pas été comptabilisées entrant donc au compte de résultat 2024.

Malgré cela, nous pouvons souligner que dans cette période de transition, les partenaires historiques ainsi que de nouveaux partenaires nous soutiennent. Le P.a.r.c est reconnu comme un acteur structurant du territoire qui répond à de nombreux objectifs publics en lien avec l'emploi, la transition écologique, la précarité alimentaire etc. (peut-être lister quelques aides/subventions ou les afficher sur le PPT: CD et DRAAF (Pralim), MSA, aide à l'emploi etc)

Axes 2025 :

- Accueillir davantage de publics au Jardin Ressource pour développer la sensibilisation à l'alimentation

- Accompagner les structures sur le département pour essaimer et valoriser la place des jardins nourriciers collectifs et pédagogiques dans les enjeux de relocalisation de l'alimentation et leur impact sur l'économie locale

- Pérenniser les actions cuisine et comment ? Quelles pistes de financement ? On dépend bien évidemment de l'incertitude des financements des politiques publiques. Le P.a.r.c prend du temps dans ses recherches, dans la constitution des dossiers de demande de financement qui sont chronophages. Des pistes d'autofinancements complémentaires ou d'économie sont à trouver en fonction des actions.

- Capitaliser et faire le bilan des programmes réalisés : rendre visible l'impact social de nos actions sur l'évolution des habitudes alimentaires et sur le lien social.

- Futur projet bâtiment : nous allons continuer d'investir la nouvelle parcelle de l'Entonnoir avec les bénévoles qui le souhaitent, les premiers chantiers de terrassement commenceront en 2025 (ex : parking, incendie...). La décision n'est pas encore prise sur la construction d'un bâtiment. Un choix devra être fait par le Conseil d'Administration en fonction des financements mobilisés et du travail qui est mené avec France Active Bourgogne.

- Continuer à favoriser le participatif et l'engagement de chacun, ponctuellement ou plus régulièrement. Identifier plus justement des personnes/adhérents/partenaires ressources pour partage de savoirs/compétences. Rendre visible les forces/ressources humaines du territoire qui nourrissent le projet P.a.r.c

- Affiner les objectifs économiques des années à venir pour pérenniser le P.a.r.c.

2025 sera une année pour sécuriser la place de chacun et valoriser les énergies porteuses durant cette période de transition fragilisante mais inévitable et nécessaire. Nous veillerons à faire évoluer l'association pour que ses actions au service des adhérents, des partenaires publics et privés, des salariées, des habitants du territoire perdurent tout en préservant l'aspect convivial et accessible que nous cultivons depuis toujours.

Rapport Moral collectif,
le Bureau de l'association.

DYNAMIQUE COLLECTIVE FAIRE VIVRE ET MONTER EN COMPÉTENCE LE COLLECTIF

INSPIRER ET TRANSMETTRE

PROGRESSER

CAPITALISER

CHERCHER

TESTER



DYNAMIQUE COLLECTIVE

UNE GOURVERNANCE TRÈS INVESTIE



4

Conseils d'Administration pour débattre et décider des orientations stratégiques de l'association

11

Réunions du Bureau pour traiter les questions courantes et participer aux réflexions du quotidien

25

Réunions de commissions pour développer, réfléchir et faciliter la mise en oeuvre des projets travaillés en CA

DES DIZAINES de rencontres bénévoles / salariés

pour mettre en oeuvre les projets, monter en compétence, faire le suivi ressources humaines, participer aux démarches de création de partenariats.

864

heures bénévoles

pour questionner, réfléchir et donner une direction à l'association.

DYNAMIQUE COLLECTIVE

UNE GOURVERNANCE TRÈS INVESTIE



UN DLA* POUR UNE STRATÉGIE COMMUNE

Sur demande des membres de notre bureau auprès de la FDFR89, le P.a.r.c a été **accompagné tout au long de l'année** par une structure de conseil, Chantier Mobeelle, dans le cadre d'un DLA, pour :

- affiner collectivement l'évolution du P.a.r.c dans les années à venir
- penser les outils pour communiquer en interne auprès des bénévoles et des salariés
- anticiper les impacts de ces évolutions sur l'organisation interne

Cet accompagnement nous a permis de :

- **mettre à jour les objectifs** de l'association et nos principes d'action
- définir une **phrase commune pour définir le P.a.r.c**
- définir nos **orientations stratégiques 2025-2027** et nos objectifs opérationnels
- **impliquer l'équipe salariée** (en plus des bénévoles dirigeants) dans les réflexions stratégiques
- **imaginer un développement tout en préservant la qualité de vie associative existante**
- **repérer les points sensibles** de ce développement

**Dispositif Local d'Accompagnement organisé par la FDFR89*

8 Séances DLA accompagnés

4 Séances hors DLA avec les membres du CA et salariés

Le P.a.r.c c'est

"Explorer ensemble des solutions pour se nourrir à partir des ressources locales"

VISITE INSPIRANTE, VALLÉE DE LA MILLIÈRE, AVEC YANN ARTHUS BERTRAND



Dans cette logique de réflexion sur l'avenir du P.a.r.c, des membres du CA et de l'équipe salariée sont allés visiter le site de la vallée de la Millière, créé par Yann Arthus Bertrand. Le site ayant de nombreux points communs avec le Jardin Ressource, les échanges ont été particulièrement instructifs.

Un grand MERCI à Sybille pour avoir créé cette rencontre, à Tom et Yann Arthus Bertrand ainsi que toute leur équipe pour tous ces échanges.

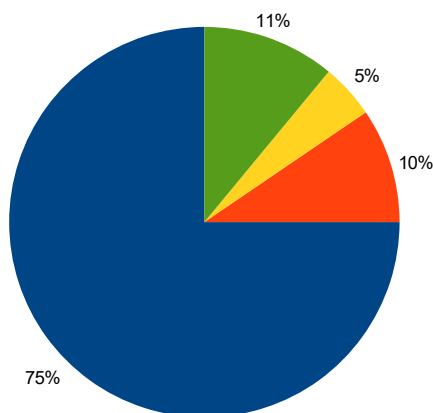
JOURNÉE DE COHÉSION

Afin de favoriser la cohésion entre l'équipe salariée et les membres du CA, l'association a proposé une journée de cohésion. Baptisée "Taupin Chef", nous avons vécu une expérience entre challenge et gourmandise dans une ambiance bon enfant !



DYNAMIQUE COLLECTIVE

UN NOMBRE D'ADHÉSIONS CROISSANT



75%
habitent la Communauté
de Communes
Puisaye Forterre

- Com Com PF
- Jovinien / Sénonais / Aillantais
- Auxerrois
- Hors département



DES ADHÉRENTS LOCAUX MAIS PAS QUE ...

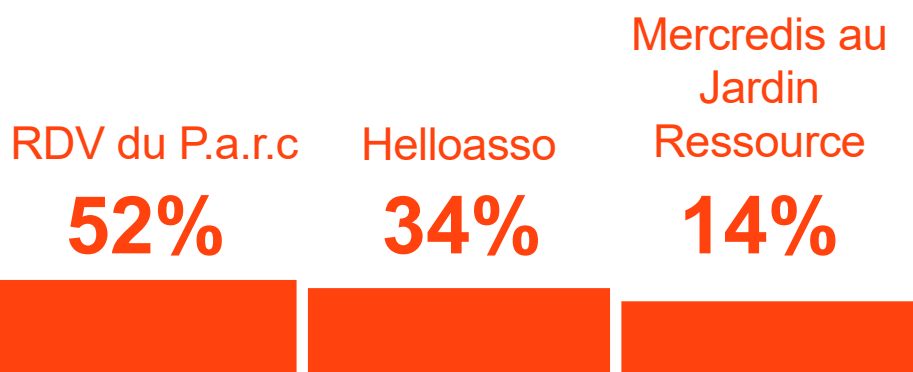
La majorité de nos adhérents est basée en Puisaye-Forterre ou sur des territoires limitrophes. C'est dans cette majorité que l'on retrouve notre quarantaine de bénévoles investis.

Les adhésions hors territoire qui représentent environ 11% des inscriptions sont le plus souvent des adhésions de soutien.

UNE AUGMENTATION DES ADHÉSIONS

On enregistre une hausse de 9% des adhésions que l'on explique par notre programmation des Rendez-vous du P.a.r.c avec des thématiques plus grand public et davantage d'accueil de groupes au Jardin Ressource.

LES TEMPS FORTS POUR ADHÉRER



DYNAMIQUE COLLECTIVE

LES GROUPES D'INTÉRÊT THÉMATIQUE (GIT)

Depuis plusieurs années, des adhérent.es ont pris l'initiative de constituer des groupes thématiques autour de sujets qu'ils souhaitent approfondir.

Ces groupes, représentés par un référent bénévole ont pour objet d'organiser des visites, des formations, de partager des retours d'expériences, de pratiques etc... avec le soutien logistique et administratif du P.a.r.c.

Les groupes apportent également leurs connaissances et apprentissages lors d'actions sur le Jardin Ressource.

**TESTER
PARTAGER
S'ENTRAIDER
SE FORMER**

5 Thématiques

NOUVEAUTÉ 2024!

**JARDIN
FORÊT**

73 Inscrits

Référent : Olivier

CUISINE

36 Inscrits

Référente : Aline

**JARDINIERS
SEMENCIERS**

59 Inscrits

Référente : Pauline

GLANAGE

57 Inscrits

BOISSONS

MAISON

41 Inscrits

Référent : Francis

> Accompagner les groupes vers l'autonomie

Chaque groupe a un fonctionnement différent.

Si le Groupe Forêt Jardin est autonome, les groupes semenciers et cuisine ont besoin d'un appui salarié pour les faire vivre.

En 2024, Le P.a.r.c a souhaité donner un coup de pouce au groupe cuisine. Des ateliers ont été proposés pour générer des rencontres et fédérer un groupe moteur (détail page 9). Suite en 2025 !

L'idée est d'accompagner les volontaires à gagner en autonomie.

> Une année sans glanage collectif

Malgré 57 personnes ayant demandées à être informées par les actions de glanages, les 3 glânes proposées cette année n'ont pas trouvé de participants.

Difficile d'analyser la cause: se croisent sur le glanage des besoins de réactivité, des enjeux de communication et d'organisation rapide.

Ces facteurs ne simplifient pas toujours la mobilisation. Ce sujet sera creusé en 2025 en lien avec le projet "Mieux manger pour tous" porté par la Communauté de Communes Puisaye Forterre.

> Des actions toujours riches en apprentissages et rencontres

Jardin-Forêt - 5 visites de jardins + 8 rencontres pour entretenir, développer la Forêt-Jardin du Jardin Ressource et co-imaginer la parcelle de l'Entonnoir

Cuisine - 9 moments de cuisine collective dont 3 sur la cuisine végétale, 2 sur les principes de la conservation et stérilisation, 1 sur la choucroute, 1 sur la charcuterie, 1 restaurant éphémère et 1 cantine solidaire.

Jardiniers semenciers - 1 temps collectif formatif au Jardin Ressource sur les semences et la reproduction des courgettes. + 2 temps collectifs de récoltes et tris de graines du jardin des semences.

DYNAMIQUE COLLECTIVE

PROGRESSER AVEC LES GROUPES D'INTÉRÊT THÉMATIQUE

> AVANCER SUR LE CHEMIN DE L'AUTONOMIE ALIMENTAIRE

Pour développer les actions cuisine à destination des adhérents de l'association, cette année, des "mercredis en cuisine" sont venus s'ajouter aux mercredis au Jardin, véritable institution du Parc !

Les ateliers cuisine ont affiché complet : une douzaine de personnes ont pu, 6 fois en 2024, explorer des thèmes aussi divers que les règles et la pratique de la conserverie avec La Bocoterie (2 ateliers), la cuisine végétale avec Histoire de Fanes (3 ateliers) et la charcuterie avec Mario Liperi (1 atelier), bravant parfois le froid dans la cuisine ouverte du Jardin Ressource !

Techniques, créativité, théorie, pratique, échanges, tests, goûts, improvisation, découvertes mais toujours plaisir et convivialité, c'est la recette du Parc pour avancer sur le chemin de la résilience alimentaire !



> CANTINE À LA CALIFORNIE

L'aboutissement des explorations collectives!

Suite à ces ateliers, un mercredi de novembre 2024, des participants au groupe cuisine ont répondu présent pour préparer un repas pour 50 à Toucy : Stéphanie, Emma, Aline, Catherine, François, Clément, Laurent et Marc appuyés par Babette et Anne de l'équipe du P.a.r.c.

Un menu généreux imaginé ensemble, une salle chaleureuse aménagée avec les moyens du bord dans les locaux de la Recyclerie, une motivation à toute épreuve (pleuvra, pleuvra pas?), la cuisine mobile, des réservations complètes (on a même du refuser du monde!) et le soutien essentiel de l'équipe de la Californie, résultat : 46 personnes se sont régalées d'un menu original et ont été sensibilisées à l'alimentation locale de saison et 10 cuisiniers du jour éreintés et fiers ont vécu une sacrée expérience collective !

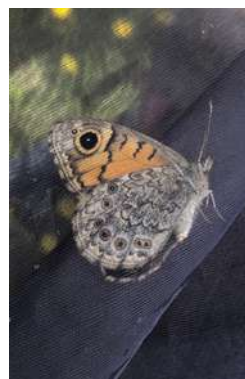
DYNAMIQUE COLLECTIVE

DES EXPÉRIMENTATIONS ET RÉFLEXIONS POUR FAIRE AVANCER LE PROJET DU P.A.R.C

> UNE COMMISSION JARDIN RESSOURCE

Le projet d'aménagement du futur bâtiment a fait émerger le besoin d'une commission « Jardin Ressource ». Une petite cellule chargée du suivi du projet avec l'architecte a sollicité la commission pour définir l'orientation des aménagements du lieu notamment autour du sujet de la gestion de l'eau, des activités d'accueil à y développer etc.

Le P.a.r.c a également fait appel au CPIE, le CENB (conservatoire naturel des espaces naturels de BFC) pour un relevé faune et flore de la parcelle, l'agence Eau Seine Normandie et l'Epape.



> LES JARDINIERS DU G.I.T JARDIN FÔRET SE PROJETTENT DANS L'ENTONNOIR

Cette année le GIT a continué à se réunir, troc de plantes au cours de Portes Ouvertes, des visites et retours d'expériences ont eu lieu chez les différents membres. Par ailleurs, le GIT s'est penché sur le sujet de l'aménagement de l'Entonnoir.



Des séances d'état des lieux, relevés botaniques et diagnostics ont fait ressortir les caractéristiques de la parcelle, suivies d'un travail de conception croisé avec Antoine pour définir les aménagements. En hiver, les premiers travaux de défrichage et de plantation ont eu lieu sur le terrain et se poursuivront en 2025

DÉCOUVERTE ET SENSIBILISATION L'ÉTONNEMENT ET LE PLAISIR POUR FAVORISER LA CURIOSITÉ ALIMENTAIRE

FAIRE(AVEC) PLAISIR

RENDRE ABORDABLES ET
POSITIFS LES ENJEUX DE
L'ALIMENTATION LOCALE

RENDRE CURIEUX

DONNER ENVIE
D'ALLER PLUS LOIN

ÉTONNER



DÉCOUVERTE ET SENSIBILISATION

LES MERCREDIS AU JARDIN RESSOURCE AGRÈMENT ESPACE DE VIE SOCIALE (EVS)

35 mercredis
au Jardin Ressource

12 bénévoles jardiniers
en moyenne chaque
mercredi (8 en 2023)

1341 h
bénévoles au JR

20344 €
Valorisation des
heures bénévoles au
Jardin Ressource



Le partenariat avec le
SAAJ de Mézilles
continue, ils font partie
de l'équipe de bénévoles
assidus!

Les mercredis au jardin permettent
de créer du lien entre les partici-
pants, de se transmettre des sa-
voir-faire, de produire des légumes
pour tous, de développer de la
convivialité....

La participation de tous permet aus-
si de rendre le Jardin Ressource
accueillant, étonnant, magnifique
et d'offrir ainsi un lieu convainquant
et agréable pour sensibiliser tous
les publics accueillis hors EVS à la
richesse du collectif et de l'entraide
pour se nourrir sur le territoire.



+ 550 kg
de légumes

Bravo et merci!

La CAF soutient le Jardin Ressource,
classé «Espace de Vie Sociale».
Depuis 2024, la MSA apporte elle aussi son
soutien pour cet agrément.
Ensemble nous défendons les valeurs et les prin-
cipes du respect de la dignité humaine, de la laï-
cité, de la neutralité et de la mixité. Mais aussi de
la solidarité, de la participation et du partenariat

CUISINE AU JARDIN

De nombreux moments de
cuisine collective au JR en 2024
dont :

- La réalisation du premier repas
partagé de l'année lors de la
réentrée du JR,
- Le cycle de cuisine végétale,
- La choucroute,
- La résidence de chef,
- La cantine solidaire ...



10 TEMPS FORTS
DE CUISINE AVEC
LES BÉNÉVOLES



DÉCOUVERTE ET SENSIBILISATION

LES RDV DU P.A.R.C AGRÈMENT ESPACE DE VIE SOCIALE (EVS)

LES RDV DU
P.A.R.C 2024
TOUT EN
CHIFFRES

441
Personnes
accueillies

5
Lieux
différents

12
Rendez
vous

Comme chaque année des thèmes récurrents : Semences, les portes ouvertes, fête de la courge, balade plantes sauvages comestibles.

Ainsi que quelques nouveautés: **Les boissons maison, visite d'une brasserie artisanale, intervention d'une artiste papier et d'une lainière.**

Les RDV du P.a.r.c permettent de découvrir l'association tout en abordant un samedi par mois une thématique autour de l'autonomie alimentaire et/ou les ressources locales.



SE RÉUNIR



**ACCÈS
LIBRE
ET
GRATUIT**

EXPÉRIMENTER



33
bénévoles
actifs ont
co-construit
et aidé lors
des Rdv

▶ **268**
heures de
bénévolat

▶ **5**
professionnels sont
intervenues pour animer
des RDV

MERCI à eux pour la
qualité des interventions!

DÉCOUVRIR

DÉCOUVERTE ET SENSIBILISATION

ÉVÈNEMENTS PUBLICS

TOMATE ET COSMOS DE RETOUR AU JARDIN RESSOURCE

Après une édition 2023 hors les murs en partenariat avec les Angins, la fête de la tomate est de retour au Jardin Ressource.

En 2024, l'association a eu le privilège de recevoir Marie-Odile Monchicourt, journaliste, productrice et animatrice radio connue pour ses émissions et chroniques scientifiques à Radio-France, pour une Causerie Cosmique.

Accompagnée par Grégoire Terrier, guitariste, Marie-Odile nous a conté l'histoire des grands hommes qui ont décrypté le cosmos.

Une fête de la tomate pluvieuse mais très heureuse, avec plus de 67 variétés représentées issues des jardins de nos bénévoles et de partenaires maraîchers.



40 PARTICIPANTS



11 BÉNÉVOLES
33H DE BÉNÉVOLAT



DÉCOUVERTE ET SENSIBILISATION

ANIMATIONS EXTÉRIEURES CUISINE

En 2024, le pôle cuisine du P.a.r.c a continué ses actions ponctuelles de sensibilisation auprès de publics variés en dehors du Jardin Ressource

PERSONNES ÂGÉES

EHPAD DE COURSON LES CARRIÈRES

Dans le cadre du projet « Paysages alimentaires » piloté par le CPIE, 8 résidents et une animatrice ont participé à un atelier cuisine dans leurs locaux dans l'objectif d'échanger et recueillir des témoignages sur l'évolution des habitudes alimentaires, des recettes traditionnelles de chacun en lien avec les paysages de Puisaye-Forterre.



ENFANTS & ADOS

Des menus réalisés par et pour les ados en camps de vacances

Pour la 2ème année, le P.a.r.c a accompagné les adolescents en camp d'été à Sementron à préparer leurs propres repas à base de produits frais locaux pour 28 participants.

La CCPF a également fait appel au P.a.r.c pour préparer les repas avec les enfants en camp de vacances au camping de St-Sauveur avec la cuisine mobile pour 42 personnes.

VILLE DE VITRY Colonies de vacances VVL

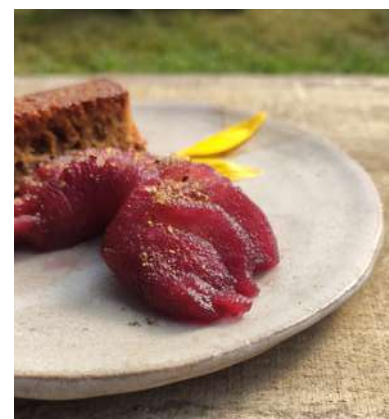
Faire cuisiner et goûter des fleurs comestibles, des cookies aux orties, des muffins à la rhubarbe, des gougères aux herbes et des gressins-maison aux petits citadins curieux ! Belle journée intense avec 32 participants plein d'énergie, prêt à découvrir et à mettre la main à la pâte pour préparer un apéro et un goûter pour 60 enfants.



ÉLUS DU TERRITOIRE

PAYSAGES ALIMENTAIRES

Le P.a.r.c a été sollicité pour préparer un buffet pédagogique accompagnant et illustrant l'exposition de clôture du programme « paysages alimentaires », à base de produits locaux phares (noix, pommes, vin, céréales...) à destination des élus du territoire.



DÉCOUVERTE ET SENSIBILISATION

PRÉSENTATION, TÉMOIGNAGE & PARTAGE D'EXPÉRIENCES

Le P.a.r.c reçoit régulièrement des demandes de visites du site ou des demandes de retours d'expériences de la part de porteurs de projets qui souhaitent créer des projets similaires. Cette année nous avons organisé :



1 VISIO

pour 4 porteurs de projets de différents endroits de France qui avaient les mêmes questions : comment le P.a.r.c s'est créé, quel est son modèle économique, comment fonctionne le Jardin Ressource, comment avons nous rédigé nos statuts...

5 ACCUEILS AU JARDIN RESSOURCE

Pierre Pôle et Cie, le centre social et les Colibris de Tonnerre / l'association le Gingko de Sens / 4 élus d'une petite commune de l'Yonne souhaitant créer un potager partagé / le réseau compost citoyens lors des rencontres nationales RCC

ACCUEIL DES ÉLUS DU CONSEIL DÉPARTEMENTAL 89

Nous avons accueilli deux temps avec des élus du département. 1 élu de la Commission emploi, insertion et santé, 4 élus de la commission " Environnement, agriculture et alimentation durable". Ils sont venus accompagnés de 3 salariés du CD89 , directrice de l'environnement et de l'agriculture et un chargé de mission agriculture et alimentation durables, adjointe à la direction de la lutte contre la précarité et de l'inclusion par l'emploi

ANIMATIONS EXTÉRIEURES JARDIN

LE BOIS FRILEUX

En collaboration avec Guillaume Pradier de la pépinière Jardin de Bohème qui a fourni les plantes et le contact, le P.a.r.c est venu animer un atelier de plantation d'aromatiques et comestibles dans les bacs en bois construits par l'association du Bois Frileux à Saint Julien du Sault. Nous avons en amont de la plantation, rempli les bacs avec des matières/ressources variées afin d'expliquer comment fonctionne le sol, le paillage, les oyas et la gestion de l'eau dans des bacs



ACCUEIL DE GROUPES AU JARDIN RESSOURCE

L'ÉCOLE D'ARQUIAN

Dans l'optique de développer les accueils au Jardin Ressource, en 2024, l'équipe des jardiniers a travaillé sur une journée pédagogique type.

Elle a pu être éprouvée lors de la venue des 42 enfants de 3 à 7 ans de l'école d'Arquian.

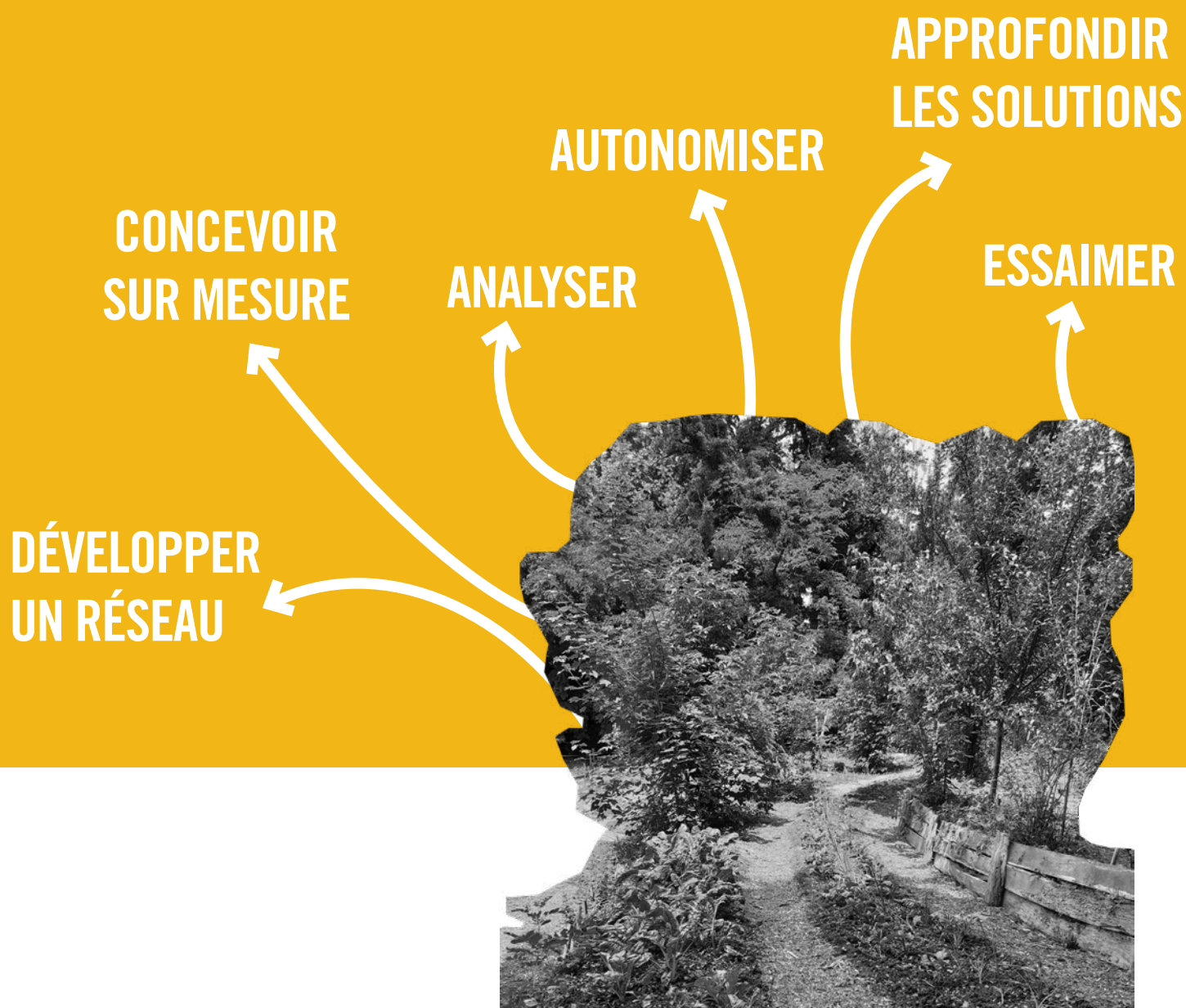
Sur la journée 4 groupes homogènes en âges ont pu participer à 4 ateliers allant du jardin à la cuisine en passant par l'identification de plantes sauvages dans l'Entonnoir et la recherche de Taupin le petit Jardinier du P.a.r.c qui fait découvrir le site de façon ludique et autonome.

Un journée adaptable qui a permis l'accueil d'autres groupes durant l'année.



ACCOMPAGNEMENT

ACCOMPAGNER DES ASSOCIATIONS,
ENTREPRISES ET COLLECTIVITÉS LOCALES
À CONCEVOIR ET RÉALISER LEURS
PROJETS NOURRICIERS,
PÉDAGOGIQUES ET COLLECTIFS



ACCOMPAGNEMENT

JARDINS NOURRICIERS

CONCEPTION ET RÉALISATION DE JARDINS NOURRICIERS COLLECTIFS

COLLÈGE DE SAINT SAUVEUR

En partenariat avec le CPIE, le P.a.r.c a mené un projet en 3 séances pour aménager une parcelle du collège Collette. Travail de conception avec les élèves, jallonnement, implantation et plantation de vivaces et petits fruits pour le lancement de ce nouvel espace comestible !



EREA DE JOIGNY

Accompagnement de l'EREA Joigny dans le cadre du dispositif « architecture et patrimoine : regards de lycéens et d'apprentis » en partenariat avec le CAUE89

L'objectif est de concevoir et d'aménager un espace comestible de A à Z en prenant en compte la raréfaction des ressources (eau, matériaux etc.). Création de terrasses à partir de grumes d'acacia, plessage de bambou et plantations de plantes aromatiques et comestibles.



ACCOMPAGNEMENT

JARDINS NOURRICIERS

DES JARDINS NOURRICIERS ACCOMPAGNÉS POUR PERDURER

UNE MÉTHODOLOGIE D'ACCOMPAGNEMENT POUR AVANCER VERS L'AUTONOMIE



Après un travail de bilan sur les compétences et les tâches à transmettre (méthodes de culture, planification, savoir-être, travail en collaboration avec les commanditaires, récoltes, communication...) nous avons accompagné les structures partenaires à s'autonomiser.

La transmission des jardins continue :

A la côte Saint-Jacques, le P.a.r.c a travaillé au passage de relais pour la gestion du potager. Une expérience enrichissante menée avec les Jardins du Côteau, structure d'insertion. Fin 2024, Anaïs Ghirardi, qui a travaillé au P.a.r.c au printemps reprend en main le jardin pour 2025. A Guédelon, nous avons formé une salariée à l'animation, mais aussi à la culture et récoltes des semences médiévales. Un travail d'organisation a été mené pour assurer la gestion et l'animation de ces jardins durant l'année 2024. Nous avons élaboré une fiche de poste pour un jardinier-semencier qui prendra le relais en 2025. Une mission de conseil portant sur la conception des espaces est en cours.

De nouvelles demandes d'accompagnement jardin ont émergé durant l'année et se poursuivront en 2025.



EHPAD de Lainsecq

Dans le cadre de l'appel à manifestation d'intérêt « Actions collectives de Prévention » lancé par la CFPPA (Conférence des financeurs pour la perte d'autonomie), nous avons accompagné de juin à septembre 2024 l'EHPAD de Lainsecq pour une animation d'ateliers dédiés aux résidents de l'EHPAD de Lainsecq mais aussi aux enfants de l'école.

Les ateliers : Sens et Souvenirs, Jalonnement et analyse de terre, Tisanes et séchage, Récolte de graines et plantation, Jus de pomme et goûter partagé

En collaboration avec José Ronzel et Olivier stagiaire partagé (Californie/P.a.r.c) nous avons travaillé à la création de bacs en bois, plantés ensuite par les résidents et les enfants de l'école de Lainsecq.

ACCOMPAGNEMENT

JARDINS ET MÉTIERS NOURRICIERS

MISE EN OEUVRE D'UN RÉSEAU DE JARDINS NOURRICIERS, COLLECTIFS ET PÉDAGOGIQUES DANS L'YONNE & DE MODULES DE FORMATIONS AUX MÉTIERS DE LA TRANSITION

CAP Jardins - PRAlim

Le P.a.r.c en 2024 a répondu et a été lauréat de l'appel à projet du Programme Régional pour l'Alimentation (PRAlim).

Suite à un travail de recherche et d'échanges en septembre, octobre 2024 avec nos partenaires techniques (Virginie Coutance de V comme Vivant, le CAUE 89, La FDFR 89, le CPIE Yonne Nièvre) et financiers (Conseil départemental de l'Yonne et DRAAF BFC) nous avons lancé en novembre un appel à manifestation d'intérêt afin de sélectionner trois structures pilotes qui seront accompagnées durant 3 ans.

Cet AMI a permis la sélection de trois porteurs de projets : L'Association le Ginkgo, l'association/régie de territoire Pierres Pôle et Compagnie et le centre de loisirs des P'tits Ocriers de Pourrain.

Ce projet d'accompagnement a été renommé « Cap Jardins » (Concevoir Accompagner, Pérenniser)



DEFFINOV

Dans le cadre de notre collaboration à la Fabrique de territoire Puisaye Forterre, notre groupement (CPIE YN, P.a.r.c, la Californie) a été lauréat d'un appel à projet « Deffinov ». A travers ce programme, l'État souhaite rapprocher tiers lieux et organismes de formation pour innover dans les approches de formation aux métiers de la transition écologique.

En 2024, nous avons principalement travaillé sur les pistes de formations professionnelles innovantes, et/ou complémentaires de celles existantes, que le P.a.r.c pourrait proposer en partenariat avec le CPIE Yonne Nièvre, le GRETA d'Auxerre et la Fabrique. Les métiers d'« animateur jardin » ou « maraîcher public », de « cuisinier de saison » sont en réflexion. Nous avons également lancé des journées découvertes métiers, entrant dans le cadre de parcours DAQ 2.0 du GRETA, pour développer l'interconnaissance de nos structures. Nous avons ainsi accueillis 2 fois 12 personnes, en recherche active d'une voie professionnelle pour faire découvrir nos métiers.

ACCOMPAGNEMENT

CUISINE LOCALE

NOS PROGRAMMES FONT LEURS PREUVES AU SERVICE DE PUBLICS FRAGILES

Depuis 2022, le P.a.r.c conçoit des programmes adaptés pour accompagner des publics fragiles à :

- faire découvrir et apprécier l'alimentation locale et de saison
- reprendre confiance en soi et au sein d'un groupe
- découvrir des lieux et des outils d'entraide et de partage

En 2024, nous avons cherché à adapter, approfondir et tester notre programme sur l'accessibilité à l'alimentation pour tous via des "cantines solidaires".

Nous avons pu travailler avec 3 porteurs de projets différents (Le SAPDEF, l'EPNAK, La Mission Locale du Pays du Giennois) et différents partenaires (La Californie, des cuisiniers professionnels, des producteurs locaux, les structures de l'aide sociale...)



15 ateliers

3
visites
d'exploitations

1
sortie
marché

7
ateliers au
Jardin Ressource

4
ateliers
hors
Jardin Ressource

34 participants

> Mission locale du Pays du Giennois :
accompagne les jeunes de 16 à 27 ans
dans l'insertion professionnelle

> SAPDEF
acteur de la protection de l'enfance

> EPNAK
accompagne des personnes dans
leurs parcours individuels d'inclusion
sociale et professionnelle

3 événements finaux festifs (dont 2 cantines solidaires)



ACCOMPAGNEMENT

CUISINE LOCALE

DES ACTIONS SUIVIES TOUTE L'ANNÉE

Dans la continuité des animations réalisées en 2022 et 2023 dans les Centres de loisirs de Puisaye-Forterre, la communauté de communes nous a renouvelé sa confiance en 2024, en élargissant l'accès des ateliers aux familles fréquentant les crèches du territoire

LA
CUISINE
POUR
TISSER
DES LIENS



21
Ateliers de
cuisine
avec

166
Participants

78
Familles touchées



NOUVEAUTÉ

2024

**Des ateliers uniquement
avec des parents !**

Ces derniers ont permis de mettre en évidence le souhait de nombreuses personnes d'être soutenues dans la préparation des repas familiaux et confirmé notre idée que cuisiner à plusieurs, de façon conviviale fait d'une activité quotidienne souvent vécue comme une corvée un moment de plaisir. Les participants ont adhéré à l'idée d'organisation sur le mode du Batch-cooking ou méthode de préparation des repas de la semaine en une séance de cuisine hebdomadaire. Piste pour les ateliers de 2025...

ACCOMPAGNEMENT

CUISINE LOCALE

DES ACTIONS SUIVIES TOUTE L'ANNÉE

"MANGER 100% LOCAL, EST-CE POSSIBLE ?"

Après l'aromathèque et les essais et expérimentations d'épices 100 % locales initiés en 2023, l'exploration du sujet « manger 100 % local est-ce possible ? » s'est poursuivie et concrétisée en 2024 avec des "Apéros'méninges" et la première "Résidence de chef au Jardin Ressource"



LES APÉROS' MÉNINGES



Les Poyaudins mangent-ils local ? Trois groupes d'habitants ont débattu de cette question lors d'«Apéro'Méninges» réunissant producteurs, retraités, actifs et familles.

Tous s'accordent à dire que « local » inclut la production française, comme le sel de Guérande ou les fraises de Bretagne. Mais qu'en est-il du café, du chocolat et des fruits exotiques ? Cette réflexion, riche mais parfois frustrante, ouvre des pistes que le P.a.r.c souhaite explorer à travers de futures initiatives collectives.



UNE RÉSIDENCE DE CHEF AU JARDIN RESSOURCE



L'équipe a organisé une résidence culinaire avec Clément Voisin en août. Pendant quatre jours, le chef a découvert le Jardin Ressource, la Cuisine Mobile et les producteurs locaux, dont la ferme des Grenouillettes et Epione. Il a testé ses recettes, cuisiné avec des bénévoles motivés et préparé un menu 100 % local. Le dimanche, un SUNDAY LUNCH estival, presque entièrement local (et oui le sel !), a ravi les nombreux convives. Pari réussi grâce à l'engagement du chef et des bénévoles !



ADMINISTRATION

DONNER LES MOYENS D'AGIR

ASSURER L'AVENIR ET L'ÉVOLUTION DES
ACTIONS

COMMUNIQUER

PROGRAMMER

PRENDRE SOIN
DE L'HUMAIN

DÉVELOPPER DES
PARTENARIATS

DONNER UNE
DIRECTION

COMPTABILISER



ADMINISTRATION

L'ÉQUIPE



➤ **Hausse**
des demandes d'accompagnements

>>> Embauche

Cecilio Romero,
responsable accompagnement,
contrat 28h en CDI
prise de poste juin 2024

Embauche possible grâce au soutien de la Région et du Fonjep

Mouvements

>>> Départs

Coralie Ferté,
jardinière-animatrice en Octobre
Louise Herrou,
animatrice-jardin en Novembre.

Embauche prévue d'un(e) animateur(trice)-jardin, mars 2025

Formations et DLA

>>> **Jardin de pluie : Cultiver l'eau pour créer l'abondance**
pour Antoine

>>> **DLA Comptabilité**
pour Babette et Pauline

>>> **DLA Management**
pour Antoine



Stagiaires dans le cadre d'une convention départementale ou régionale pour l'aide au permis.

Soutien logistique au Jardin Ressource et lors des événements



Stagiaire jardinière, rémunérée dans le cadre d'un conventionnement avec France Travail.

Soutien au Jardin Ressource et jardins accompagnés pendant la période estivale

Stagiaire école, en design d'espace / scénographie, rémunérée dans le cadre d'un conventionnement avec le Lycée Charles Peguy d'Orléans (DNMADE 2)

Soutien à l'organisation des portes ouvertes du JR

STAGIAIRE PARTAGÉ
Fabrique de territoire
Stagiaire école, en design d'objet.
Soutien au projet coopératif de l'EHPAD de Lainsecq

LA COMMUNICATION

UNE ANNÉE D'EXPLORATION

Fin 2023, Antoine et Babette ont suivi un DLA Communication à la FDFR. Ils ont pu identifier les cibles et créer les personnas pour orienter au mieux la communication à la rentrée.

Le travail de 2024 de la gouvernance sur les objectifs du P.a.r.c a mis en stand-by les avancées en communication.

Effectivement, pour communiquer il faut savoir sur quoi le faire :)

2025 sera l'année de la mise en place d'un nouveau plan de communication et d'une stratégie mûrie collectivement.

OUTILS DE COMMUNICATION EXTERNE

Un calendrier disponible en librairie

70 calendriers imprimés en 2024 (+20 par rapport à 2023), 100% vendus ! La librairie Jofac de Toucy a réitéré son partenariat avec le P.a.r.c.

Une visibilité régulière dans les médias locaux

Entre 2023 et 2024, le P.a.r.c a maintenu sa visibilité dans l'Yonne Républicaine, le journal de Gien, France bleu Auxerre et OPUS Radio.



7 articles dans la presse locale =



3 passages à la radio =

LES RÉSEAUX SOCIAUX UN ATOUT À SAVOIR MAÎTRISER

En 2024 les réseaux sociaux ont maintenu leur vitesse de croisière (pas de perte de followers, une moyenne de deux publications semaine).

Cependant ces outils de communication sont un atout pour le développement notamment des accueils au Jardin Ressource et dans la promotion de son projet d'agrandissement.

Afin de structurer l'utilisation des réseaux et la stratégie à adopter, Babette a suivi une formation communication web en fin d'année. Un compte LinkedIn a aussi été ouvert.



INSTAGRAM
@leparc_puisaye

631 followers +13%



REJOIGNEZ NOUS !



OUTILS DE COMMUNICATION INTERNE

Newsletter :

Mise en place de newsletters différentes pour les adhérents, la mailing liste et les partenaires.

Site internet :

Un espace dédié aux partenaires a été créé. La page d'accueil a été modifiée. Une refonte totale du site est prévue pour 2025.



UN BOOK POUR NOS JARDINS

Camille de Saint Jean, vidéaste et photographe est venue deux demi-journées photographier le JR et les jardins de Guedelon et la Côte Saint Jacques.

ADMINISTRATION

RECHERCHE ET DÉVELOPPEMENT VERS UN PÔLE RESSOURCE DE L'ALIMENTATION LOCALE

> UNE DÉMARCHE DE CONCEPTION PARTICIPATIVE

Suite aux actions 2023 (cf rapport d'activité 2023), menées pour penser l'évolution du Jardin Ressource, en 2024 nous avons travaillé avec l'architecte Trait Vivant, le BET* Fiabitat, le BET Geotech, le BET Aquatiris, sur le projet de construction d'un bâtiment réunissant une salle d'accueil de public, une cuisine professionnelle, des locaux pour les salariés, une salle de réunion. Françoise Bizon (bénévole) et Antoine Quelen (salarié) sont les personnes responsables du suivi du projet architectural tout au long de l'année. Ils ont également été les personnes référentes du projet paysager de l'Entonnoir.



*BET : Bureau d'étude



COOPÉRER ET DONNER DU TEMPS

En plus des personnes référentes :

- nous avons créé un comité de pilotage Jardin Ressource composé de membres du CA
- nous avons mis en place une démarche participative de conception.

Cette approche collective a pour but d'impliquer les futurs usagers, les partenaires associatifs, les collectivités territoriales et autres structures publiques ou privées afin que le projet soit pensé par et pour les acteurs du territoire.

Le P.a.r.c a donc fait le pari de dédier un temps salarié conséquent (presque 0,4ETP) pour mener ces temps de coopération, accompagné par des bénévoles du CA fortement investis.

CONSULTER POUR CO-CONSTRUIRE

40 temps de consultations
pour la conception du site



2 Transformateur.ices
La Fabrique de territoire Puisaye Forterre (PTCE)
CPIE Yonne Nièvre,
Fédération du Remembrement (FR) local composés
d'agriculteurs voisins
2 agriculteurs du territoire hors FR
Le vice président de la Région Bourgogne Franche-Comté
ainsi que l' élu référent à l'agriculture et 6 salariés (Chargé
de mission aménagement et attractivité du territoire, Chargé
de mission énergie renouvelable, Chargé de mission
économie circulaire, Responsable ESS)
3 techniciens de la Préfecture de l'Yonne
3 techniciens et 5 élus du Conseil départemental de l'Yonne
3 techniciens et le président Communauté de Communes
de Puisaye Forterre
Madame le Maire de la Commune de Tannerre en Puisaye
1 salarié de la DDT en charge de l'eau
2 salariées de la DRAAF
2 Chargés de PAT (Plan Alimentaires Territoriaux)
L'EPAGE Bassin du Loing
Agence Eau Seine Normandie
Le Conservatoire des Espaces naturels de Bourgogne
Franche Comté
SDIS
SDEY
10 Artisans locaux



ADMINISTRATION

RECHERCHE ET DÉVELOPPEMENT VERS UN PÔLE RESSOURCE DE L'ALIMENTATION LOCALE

TESTER POUR AMÉNAGER

Nous avons réalisé des tests d'usages pour expérimenter de nouvelles façons de vivre sur le site tout au long de l'année qui ont impliqué des visiteurs ponctuels comme des bénévoles réguliers. Simulation de cheminements d'accès par l'Entonnoir, traversée entre le Jardin Ressource actuel et l'Entonnoir, test de stationnement, test d'animation et d'accueil de publics dans l'Entonnoir ... autant d'expérimentations par le faire qui nous ont permis d'affiner les choix d'aménagements.

Le Groupe d'Intérêt thématique Forêt Jardin s'est également impliqué pour imaginer le projet paysager. Ces temps de conception vont perdurer en 2025.



> ET MAINTENANT, ON EN EST OÙ ?

Permis de construire validé
Plan masse architectural validé
Grandes orientations du plan d'aménagement de la parcelle de l'Entonnoir définies : il y aura trois enjeux majeurs:
- améliorer l'accessibilité au site (stationnement, PMR, accès réserve pompier...),
- améliorer la gestion de l'eau
- aménager une diversité d'espaces nourriciers en agroforesterie.

L'ensemble du site a pour objectif d'explorer différentes façons de produire et de se nourrir (potager intensif, forêt jardin, verger, espaces sauvages ...) en préservant les ressources (eau, biodiversité faune/flore...)

Un travail de recherche de financeurs a été fait tout au long de 2024 et a abouti à un projet financé à 50%.
Le reste est à trouver en 2025...





**EXPLORER ENSEMBLE DES SOLUTIONS POUR
SE NOURRIR À PARTIR DES RESSOURCES LOCALES**